

## 技术通报 - Q&A

**1. 问: 为什么硬盘或光驱(CD-ROM, DVD-ROM, CD-RW, 等等...)作为从盘使用时, 我不能用第一个 IDE 上的硬盘和第二个 IDE 上的光驱启动系统?**

**答:** 为了保持最好的兼容性和稳定性, 请确认你在第一个 IDE 上只连接了一个跳线设为主盘的硬盘, 而且在第二个 IDE 上只连接了一个跳线设置为主盘的光驱。如果你只使用一个硬盘并没有使用其它的光驱, 请将硬盘跳线设置为主盘并连接到第一个 IDE。

而且, 为了优化硬盘的传输速度, 我们建议你将硬盘连接到第一个 IDE 信道, 而且将光驱连接到第二个 IDE 信道。(详细的硬盘跳线设置说明请参考附录。)

**2. 问: AMI BIOS 响铃代码 (Beep Codes) 表示什么信息?**

**答:** 以下是可能出现的 AMI BIOS 响铃代码。

响铃代码	说明
1 短	内存刷新失败。
2 短	内存奇偶校验错误。
3 短	系统基本内存读写校验错误。
4 短	系统时钟出错。
5 短	中央处理器错误。
6 短	键盘控制器错误。
7 短	系统实模式错误。
8 短	显存错误。
9 短	ROM BIOS 检测错误。
10 短	CMOS 关闭读写错误。
11 短	高速缓存出错。

**3. 问: 我可以同时使用 DDR 和 SD RAM 内存吗?**

**答:** 不能! 你不可以同时使用 DDR 和 SD RAM 内存。

**4. 问: 如果我在主板上使用 1GB 或更大容量的内存, Windows 98/ME 操作系统会出现以下错误信息: “Error Message: Insufficient Memory to Initialize Windows”。这是怎么回事?**

**答:** 这受限于 Win9x/ME。Windows NT 4.0 / 2000 / XP 不会出现这个问题。你可以通过微软公司的网站了解详细的信息: <http://support.microsoft.com/default.aspx?scid=kb:EN-US:Q184447>。

**5. 问：我有一个 137GB 以上的硬盘，但是操作系统只认出 128GB 或 137GB。我该怎么修改？**

**答：**首先，操作系统（例如 Windows 系列）只能支持 48 位（bit）逻辑地址，并且以这种模式对大的硬盘进行操作。也就是说，只有 Windows 2000 和 Windows XP 才能支持 137GB 以上的硬盘。

其次，通过安装 SP（Service Pack）补丁程序使操作系统（Windows 2000 或 Windows XP）支持 137GB 以上的硬盘。

1. **Windows XP**，请下载并安装最新 SP1（Service Pack 1）补丁程序，它可以使你的操作系统直接支持大的硬盘。要想了解更多的信息，请浏览微软产品支持网站（Microsoft's Product Support Site）：  
<http://support.microsoft.com/default.aspx?scid=kb;en-us;Q303013>
2. **Windows 2000**，请下载并安装最新 SP3（Service Pack 3）补丁程序。要想了解更多的信息，请浏览微软产品支持网站（Microsoft's Product Support Site）：  
<http://support.microsoft.com/default.aspx?scid=kb;en-us;Q305098>

**6. 问：Intel 845 系列芯片组能支持 3.3V 的 AGP 显卡吗？**

**答：**[Intel 845 芯片组](#)只能支持 1.5V 的 AGP 显卡，而且主板的 AGP 插槽上有一个 1.5V 的隔板，正是这个特点，它防止 3.3V 的 AGP 显卡的插入。无论如何，1.5V 插销所挡住的金手指接触面会在 3.3V 状态下关闭一些 AGP 适配器的功能。当使用 3.3V 的 AGP 显卡时，Vddq 和 VCC3.3 信号会产生短路，当 Vddq 的信号从 1.5V 被提升到 3.3V 时，将会损坏北桥芯片。换言之，主板将会因此永久性损坏，也就是说，这样的系统不能给这类 AGP 显卡提供正常的电力。根据 AGP 显卡的特性，AGP4X 模式只能在 1.5V 的信号下工作。如果在用户手册上看到您的 AGP 显卡在外观上是做成 1.5V 的规格但又不支持 AGP4X 时，请与您的显卡供应商或制造商确认此卡是否支持 1.5V 的信号。

**附录：**

**Maxtor 或 Quantum 硬盘的跳线设置：**

Maxtor 或 Quantum 硬盘的跳线设置有三种类型：style A, B, C

**Style A Master**

ATA\_IG\_rev3 - Microsoft Internet Explorer

### Maxtor® Maxtor Style A Jumper Configuration

Master

Master     Master w/ CLJ Set  
 Slave     Slave w/ CLJ Set  
 Cable Select     Cable Select w/ CLJ Set

The vertical jumper over the J50 pins is configuring the drive as a Master. The horizontal jumper over the J48 and J46 pins is in the Storage position

← Back

### Style B Master

ATA\_IG\_rev3 - Microsoft Internet Explorer

### Maxtor® Maxtor Style B Jumper Configuration

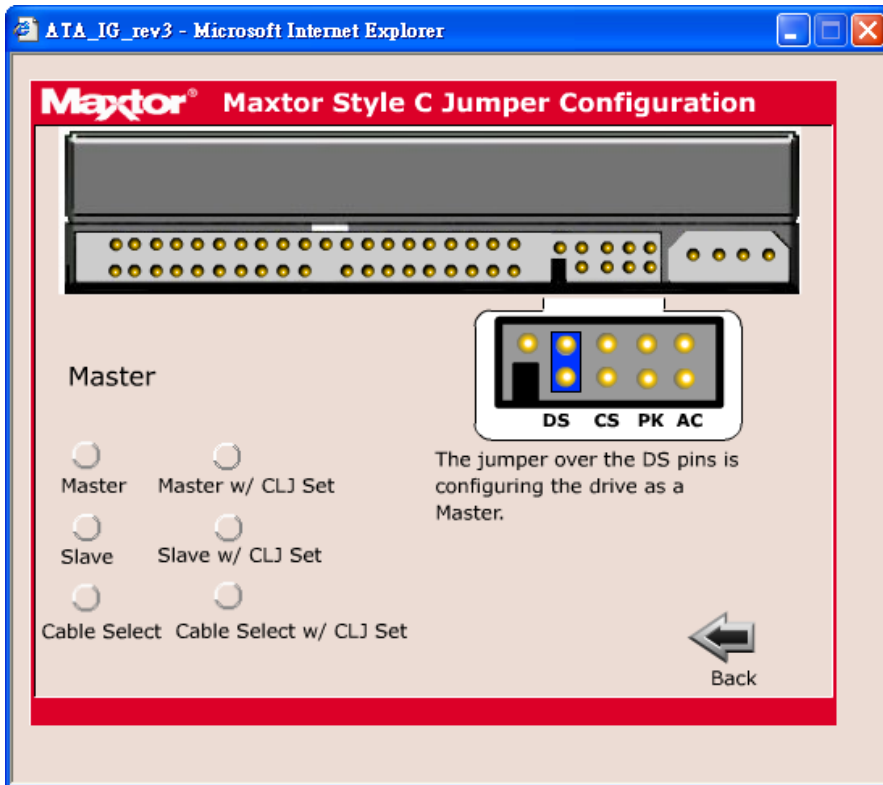
Master

Master     Master w/ CLJ Set  
 Slave     Slave w/ CLJ Set  
 Cable Select     Cable Select w/ CLJ Set

The vertical jumper over the J48 pins is configuring the drive as a Master. The horizontal jumper over the J46 and J44 pins is in the Storage position

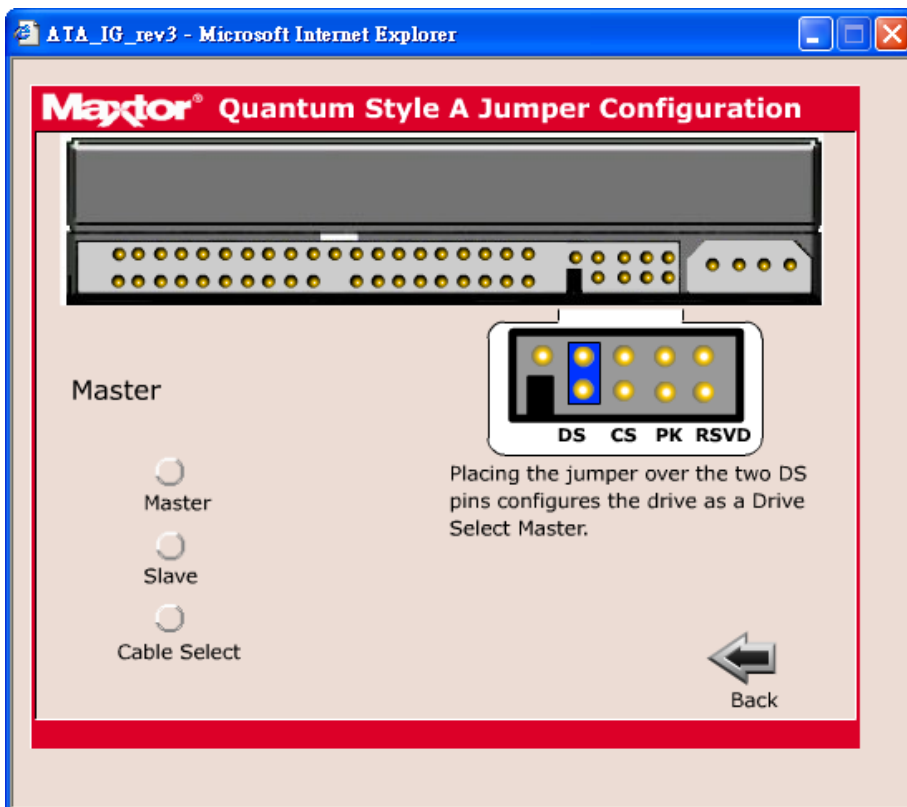
← Back

## Style C Master

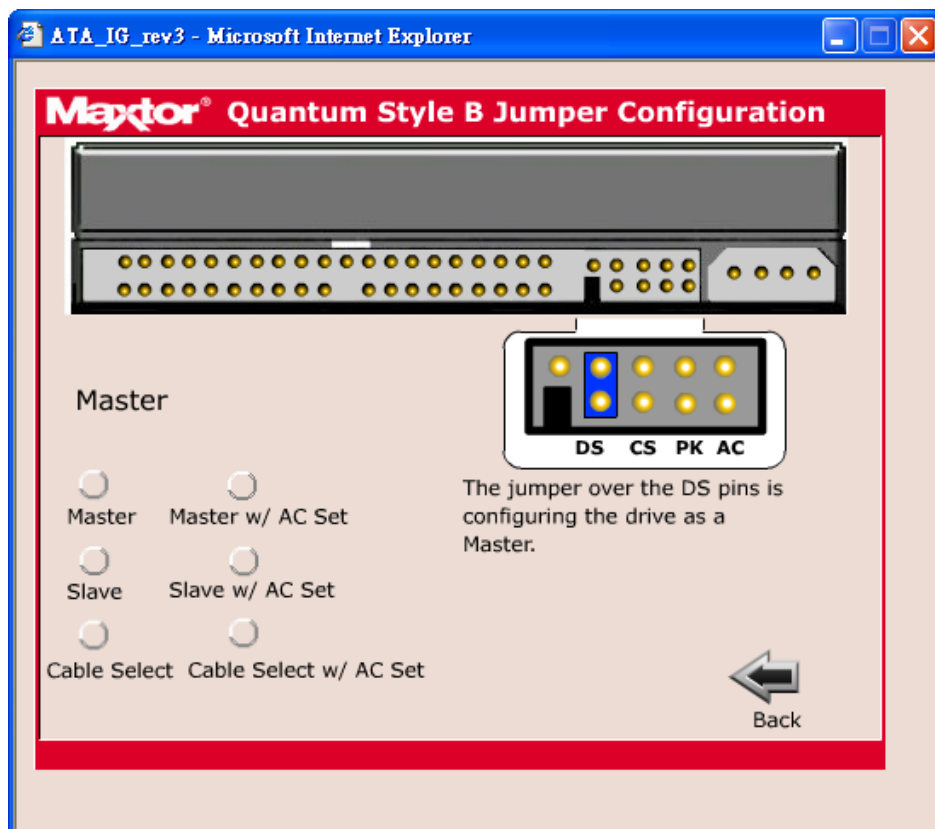


Quantum 硬盘的跳线设置分为两种类型： style A,B:

## Style A Master

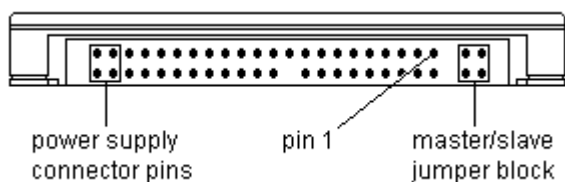


## Style B Master

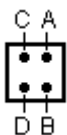



## Fujitsu 硬盘的跳线设置:


### 跳线位置



### 主/从硬盘 (Master/Slave) 跳线帽



 = 已插上跳线帽

 = 未插上跳线帽

## 跳线设置

### 跳线设置



Master (默认)



Slave



Cable select

### 说明

将硬盘设置为主盘。

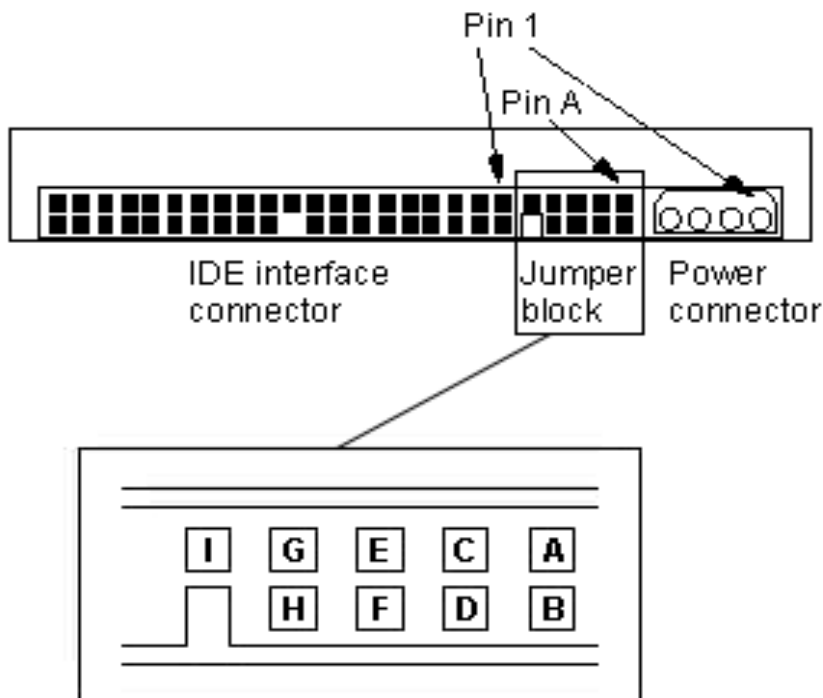
将硬盘设置为从盘。

此选项会自动检测  **cable select (CSEL)** 针脚上的信息来区分主、从盘的身份。如果检测出的 **CSEL** 信号为无或者低，则该驱动器就会被当作主盘使用。如果检测出的 **CSEL** 信号为开或者高，则该驱动器就会被当作从盘使用。

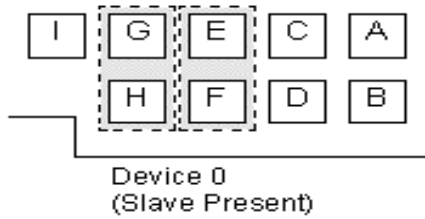
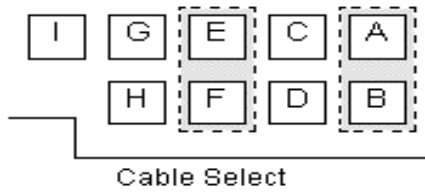
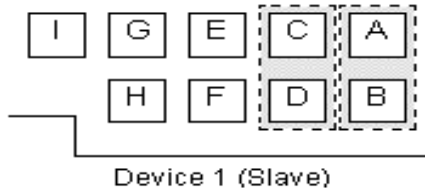
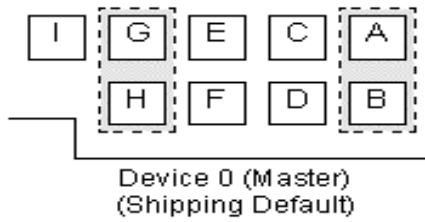
 **注意：** 不要将跳线帽插到任何如图所示的其它位置。

## IBM

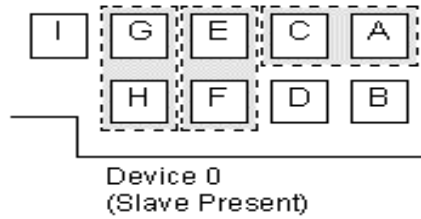
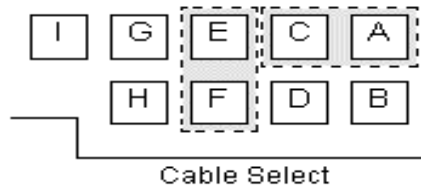
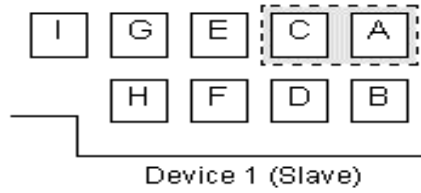
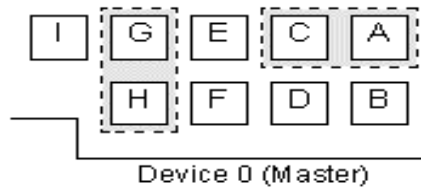
### Deskstar 40GV 和 75GXP 硬盘



## 16 Logical Head



## 15 Logical Head

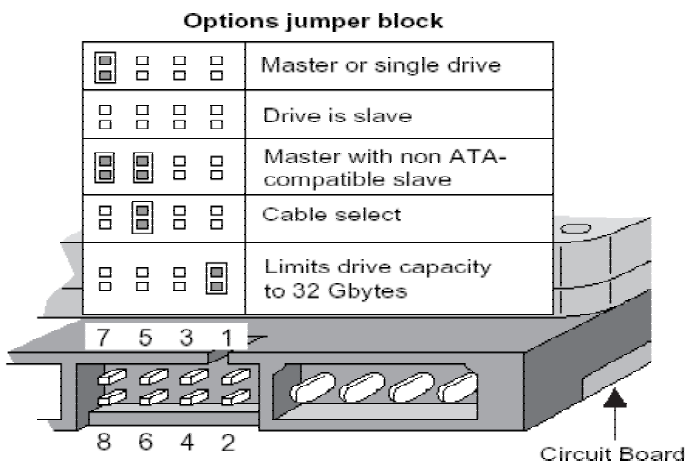


请查阅:

<http://www.storage.ibm.com/hdd/support/dtla/dtlajum.htm>

## Seagate

Barracuda ATA III, ATA IV, ATA V, and U 系列

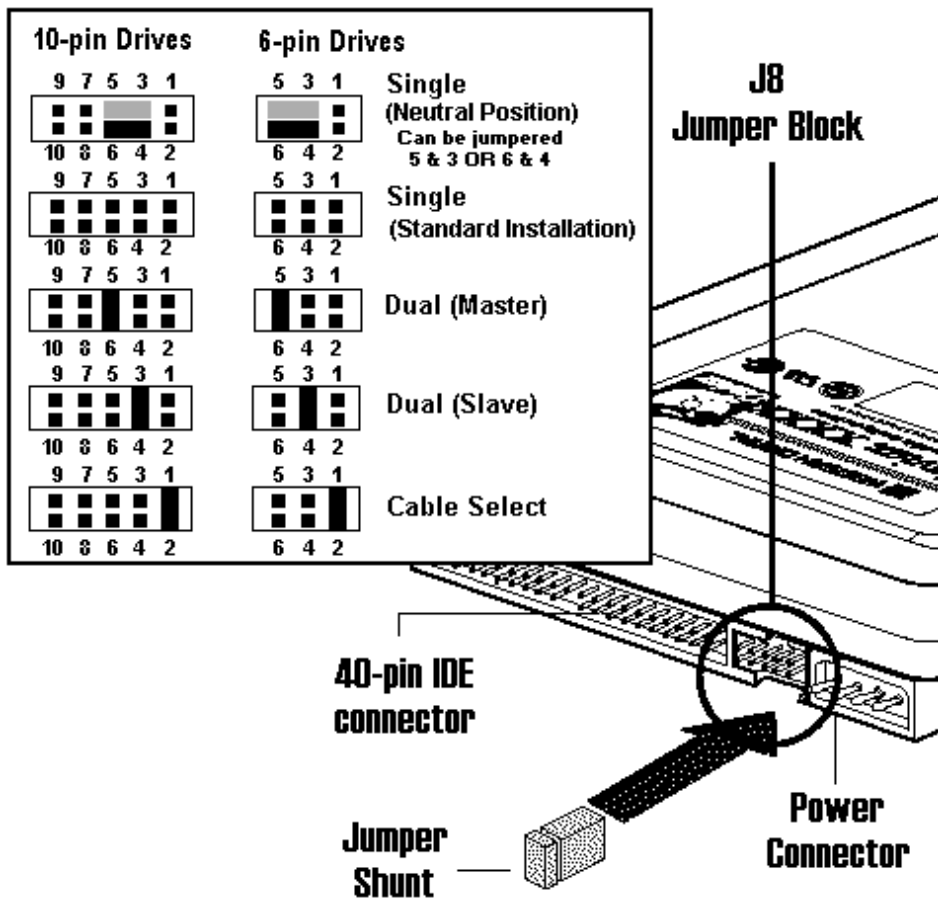


请查阅:

<http://www.seagate.com/cda/products/discsales/marketing/detail/0,1081,271,00.html>

# Western Digital

WD Caviar<sup>®</sup> 7200(8MB), Caviar<sup>®</sup> 7200, Caviar<sup>®</sup> 5400, and Protégé 5400 硬盘



请查阅:

<http://support.wdc.com/techinfo/general/jumpers.asp>