

1. Q: DVI 接口是否也可以像 HDMI 接口那样传输音频信号?如何搭配 HDMI 显示器一起使用?

A: 请确认您的配置达到下列要求:

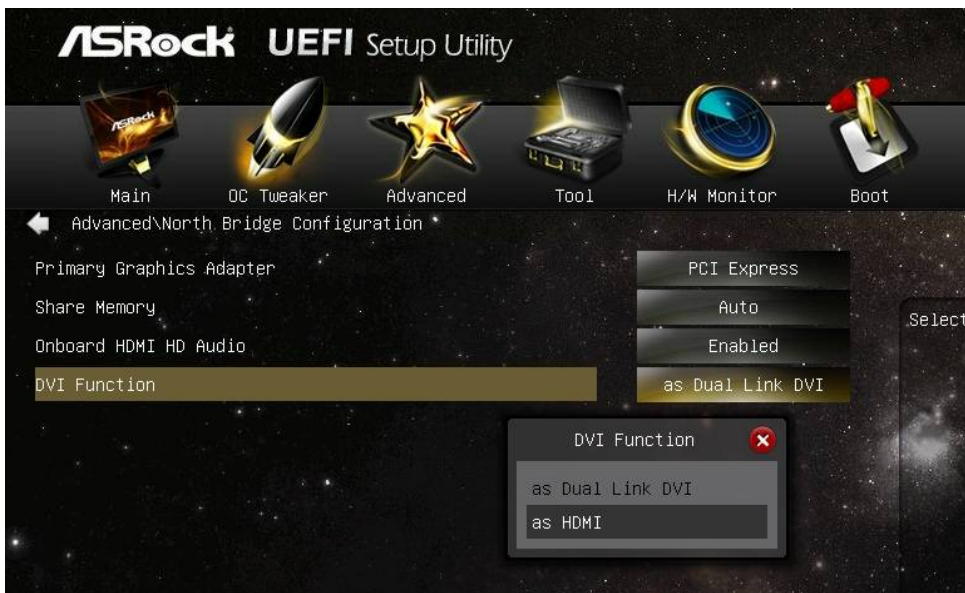
1. 主板上的 DVI 接口支持 HDCP。

若您不确定 DVI 接口的规格, 请参考网站上的主板规格。



2. 将 DVI 连接到 HDMI 适配器。

3. 在 BIOS 设置中, 进入【Advanced】>【North Bridge Configuration】, 将【DVI Function】选项设为 [as HDMI]。



4. 进入【控制面板】>【声音】, 将 HDMI 作为默认播放设备。



2. Q: 双操作系统是否也可以使用快速启动?

A: 可以。但是由于快速启动模式仅初始化一块硬盘/RAID 卷，请确保操作系统都安装在同一块硬盘/RAID 卷内。

3. Q: 当我在使用 VisionX Windows 7 照片查看器时系统冻结了，有什么问题?

A: 请从 ASRock 网站的 Beta 区域升级 AMD 12.11 显卡驱动程序。

<http://www.asrock.com/nettop/Intel/VisionX%20Series/?cat=Beta>

4. Q: 安装 VirtuMVP V2.1.221 应用程序后无法使用打印机，有什么问题?

A: 请卸载之前的 VirtuMVP 应用程序，然后从 ASRock 网站的 Beta 区域安装 VirtuMVP 2.1.223。

<http://www.asrock.com/support/download.asp?cat=Drivers>

5. Q: 安装 ASMedia SATA3 驱动程序时总是出现蓝屏。如何在 Windows 8 上正确安装 ASMedia SATA3 驱动程序?

A: 若您已将装有操作系统的硬盘连接到 SATA3_A0 / SATA3_A1 插槽，请使用 Windows 8 盒内驱动程序。



或者，您可以将硬盘连接到 SATA3_0 / SATA3_1 接口，并重新安装 ASMedia SATA3 驱动程序。



6. Q: 什么是 Dr. Debug ? 如何使用这些代码解决问题 ?

A: Dr. Debug 故障检测工具是用以提供系统所遇到的故障代码。请参考以下表格了解 Dr. Debug 代码所代表的相关问题以及解决问题的方法 :

代码	描述
00	请检查中央处理器是否正确安装, 并清除 CMOS 配置数据。
0d	内存、显卡或其他设备相关问题。请清除 CMOS 配置数据, 重新安装内存条和显卡, 然后移除其他 USB、PCI 设备。
01 - 54 (除 0d), 5A- 60	内存相关问题。请重新安装中央处理器和内存条并清除 CMOS 配置数据。若问题仍然存在, 请只安装一根内存条, 或尝试更换内存条。
55	无法检测到内存。请重新安装内存条和中央处理器。若问题仍然存在, 请只安装一根内存条, 或尝试更换内存条。
61 - 91	芯片组初始化错误。请按下重置或清除 CMOS 配置数据。
92 - 99	PCI-E 设备相关问题。请重新安装 PCI-E 设备, 或尝试更换显卡。
A0 - A7	IDE 或 SATA 设备相关问题。请重新安装 IDE 和 SATA 设备。若问题仍然存在, 请清除 CMOS 配置数据并尝试移除所有 SATA 设备。
b0	内存相关问题。请重新安装中央处理器和内存条。若问题仍然存在, 请只安装一根内存条, 或尝试更换内存条。 * 若您的主板是 X79 型号, 请尝试将内存条安装在 DDR3 A1、B1、C1 和 D1 插槽。
b4	USB 设备相关问题。请尝试移除所有 USB 设备。
b7	内存相关问题。请重新安装中央处理器和内存条。若问题仍然存在, 请只安装一根内存条, 或尝试更换内存条。
d6	无法识别显卡。请清除 CMOS 配置数据, 并重新安装显卡。若问题仍然存在, 请尝试在另一根插槽安装显卡, 或更换显卡。
d7	无法识别键盘和鼠标。请尝试重新安装键盘和鼠标。
d8	密码无效。
FF	请检查中央处理器是否正确安装, 并清除 CMOS 配置数据。