

1. Q: 要在 ATX 和 Micro-ATX 两用机箱上安装 micro-ATX 主板，需要使用哪几个安装孔？

A: 请参考以下 ATX 和 micro-ATX 机箱的安装孔图示。

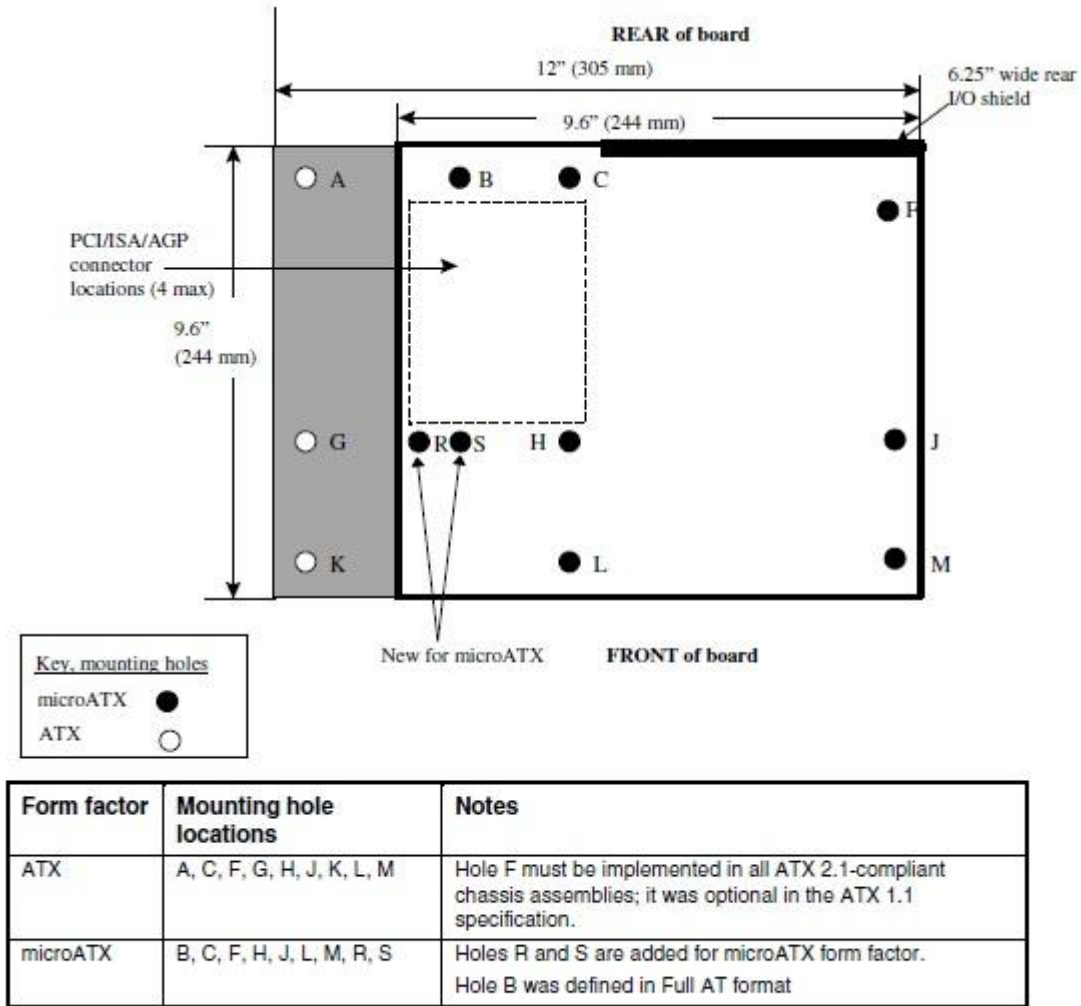


Figure 2. ATX and microATX Form Factor Mounting Holes

步骤 1: 请在 B、C、F、H、J、L 和 M 安装孔上安装铜柱。

步骤 2: 在主板上找到 R、S 安装孔的位置。

请在主板上安装铜柱。

2. Q: 在 AMD A85X/A75/A55 系列平台上使用 AMD Dual Graphics 技术的系统要求是什么？

- A:
1. 请使用 AMD Dual Graphics 技术认证的 DX11 VGA 显卡（如：Radeon HD 6670/6570/6450，等等）。
  2. 安装支持 AMD Dual Graphics 技术的 APU。
  3. 使用 Microsoft Windows7 或 Windows8 操作系统。

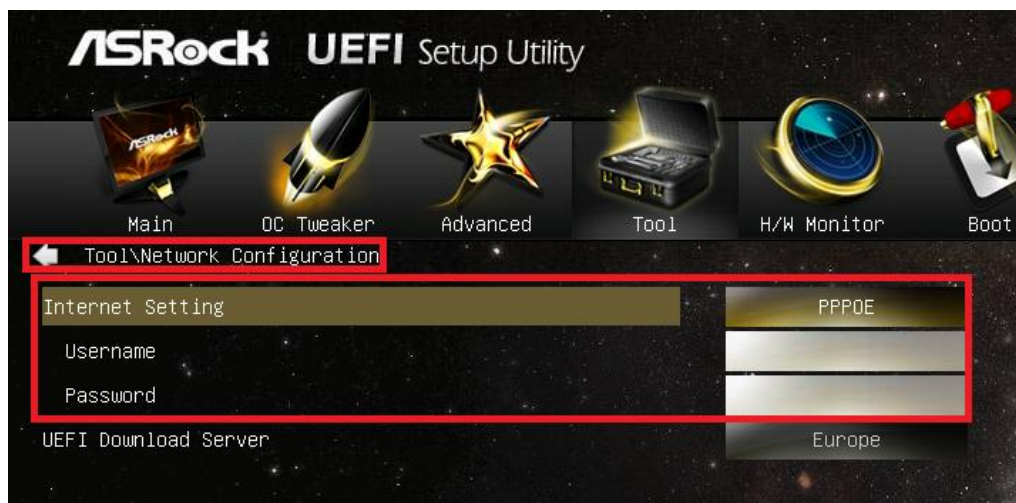
欲了解详细信息，请访问 AMD 官方网站：

<http://www.amd.com/us/products/technologies/dual-graphics/Pages/dual-graphics.aspx#3>

### 3. Q: 我无法通过 Internet Flash 升级 BIOS, 该怎么办?

A: 您可以按照以下步骤操作:

1. 请加载 BIOS 默认设置, 并确保系统已连接至互联网。
2. 若您的互联网环境为 PPPoE, 请输入 “ Network Configuration” 项目。  
在 “ Internet Setting” 项目中选择 “ PPPoE”, 然后输入您的用户名和密码。



3. 您可以选择离您最近的 UEFI 下载服务器。



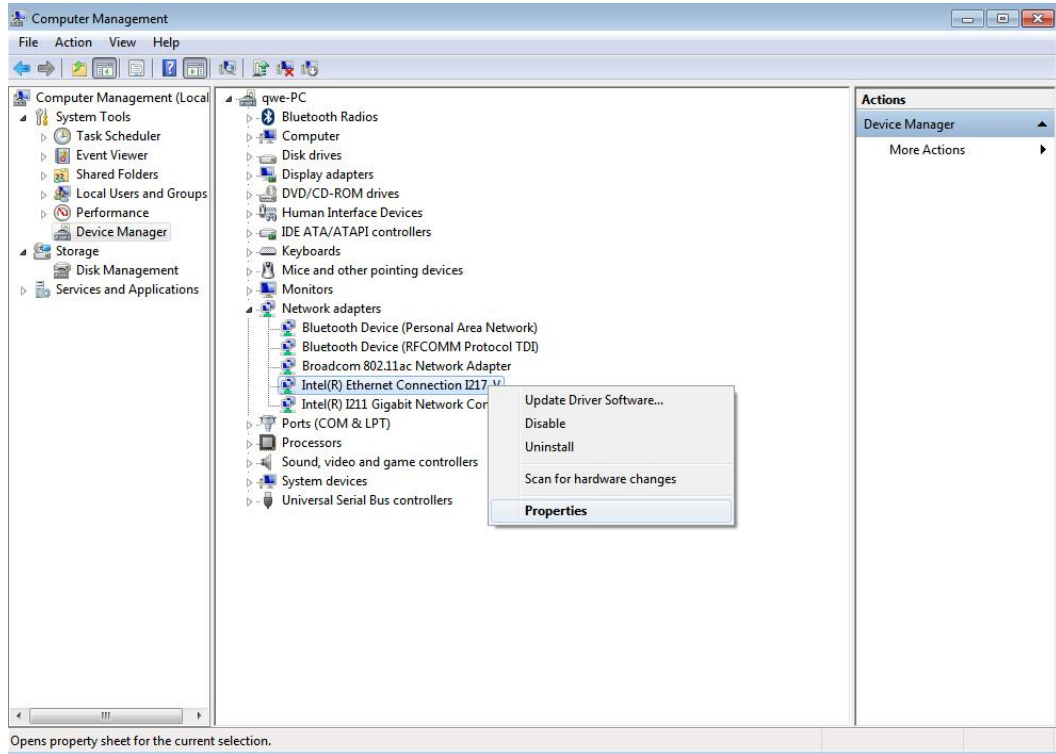
4. 若问题仍然存在, 请先从华擎网站下载并升级最新的 BIOS 文件, 然后下一次通过 Internet Flash 升级 BIOS。  
下载链接: <http://www.asrock.com/support/download.asp>

### 4. Q: 我的 Z87 主板支持两张 Intel 内置网卡。如何设置分组功能来结合两张内置网卡?

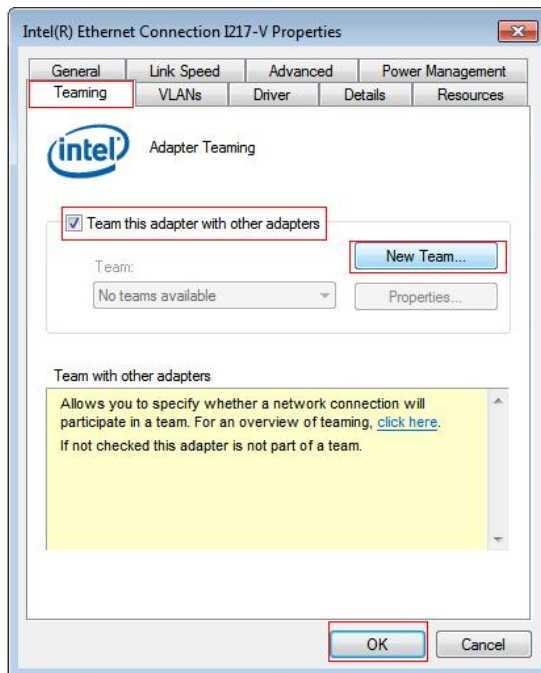
A: 请按照以下步骤开启分组功能:

步骤 1: 安装主板与网卡驱动程序后, 重新启动电脑并打开 “设备管理器”。

右击网络适配器，然后选择【属性】。



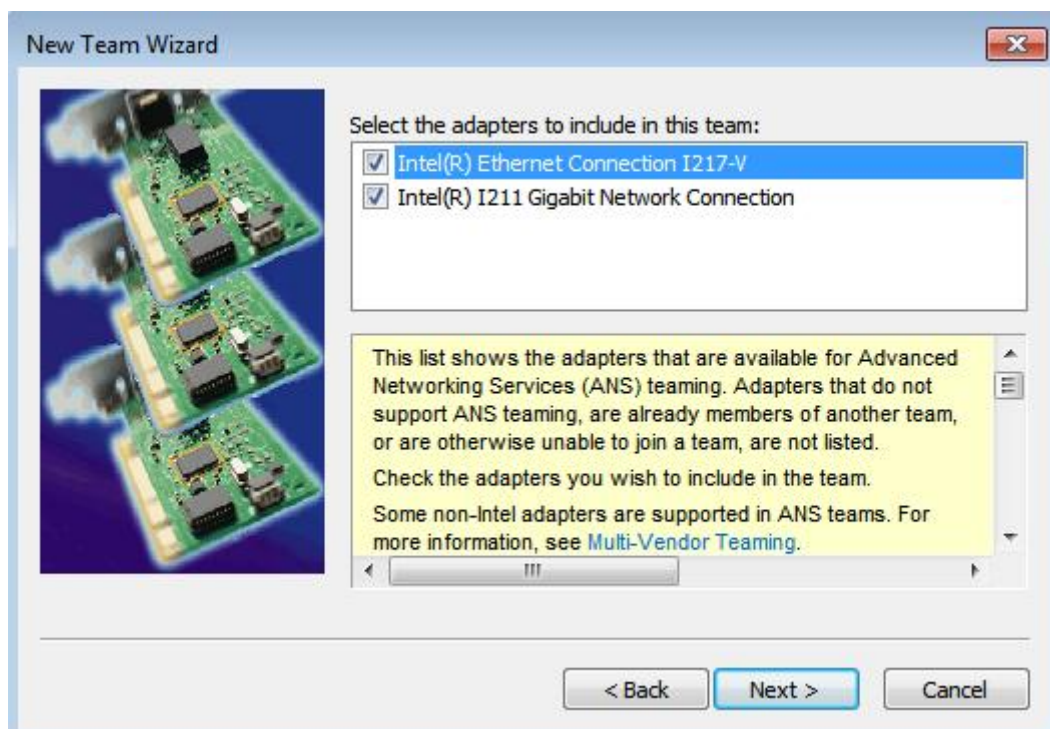
步骤 2：点击“分组”标签页，勾选“将此适配器与其他适配器组合”，然后点击【新组】。



步骤 3：输入分组名称。

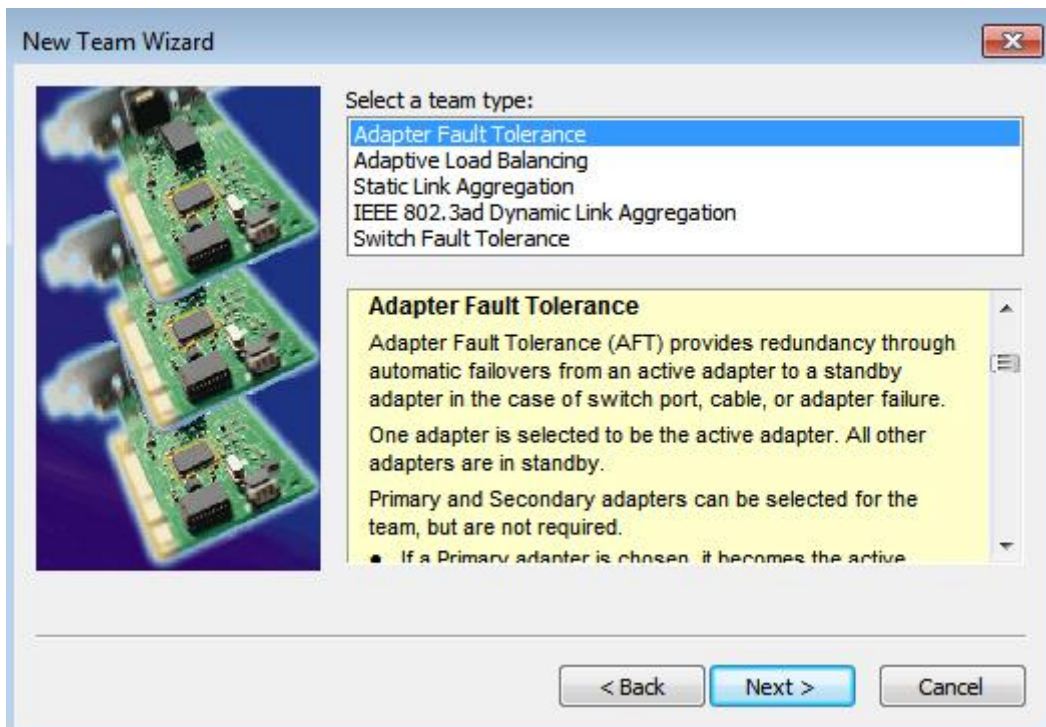


步骤 4: 选择要包括在一个组中的两张网络适配器，然后点击【下一步】。



步骤 5: 选择组类型，然后点击【下一步】。您可以阅读以下每个组类型的详细说明。

在接下来的对话框中，点击【完成】完成分组设置。



#### 适配器容错：

组将使用最健全的高速适配器作为主适配器；另一台作为次适配器。若活动适配器发生故障，则次适配器取而代之。

#### 适应性负载平衡：

提供传输通信量的负载平衡及容错。此分组分析各成员适配器的传输负载并在成员适配器之间平衡通信量。

#### \*静态链接聚合：

静态链接聚合是一项性能技术，它的开发旨在提高交换机之间或服务器和交换机之间的吞吐量。达到这一目的的方法是通过设置边界或通道将若干端口聚合在一起并显示为单个链接。这样或提高链接的总带宽。

#### \*交换机（或路由器）可以支持分组（IEEE 802.3ad LACP）功能

#### \*IEEE 802.3ad 动态链接聚合：

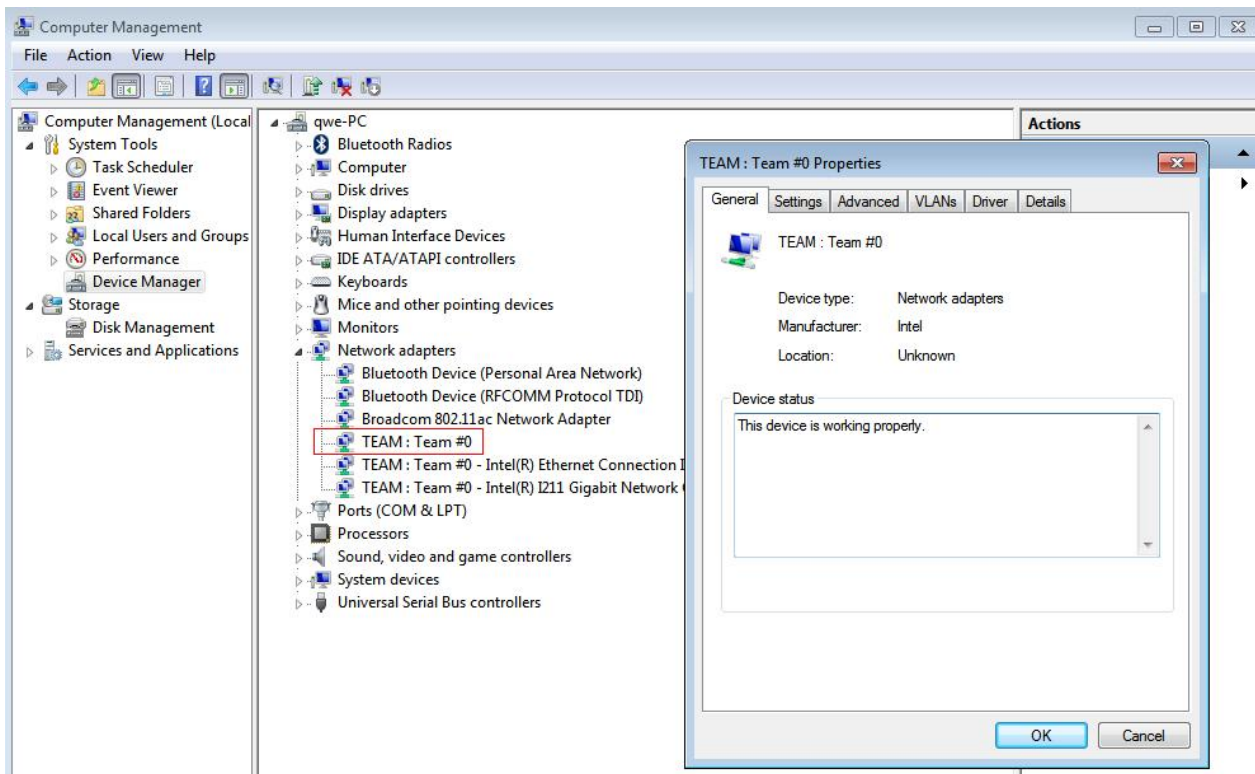
IEEE 802.3ad 动态链接聚合是一项用于提高交换机之间或服务器和交换机之间吞吐量的 IEEE 标准。达到这一目的的方法是通过动态设置边界或通道将若干端口聚合在一起并显示为使用聚合控制协议（LACP）的单个链接。这样或提高链接的总带宽。

#### \*交换机（或路由器）可以支持分组（IEEE 802.3ad LACP）功能：

交换容错：主适配器将自动转移至次适配器。

**注意：**若需要分组采用双带宽，请选择“静态链接聚合”和“IEEE 802.3ad 动态链接聚合”。

步骤 6：现在您可以在【网络适配器】下看到新的分组。



(注意：要删除分组，右击分组，然后选择【属性】>【设置】>【删除组】。)