

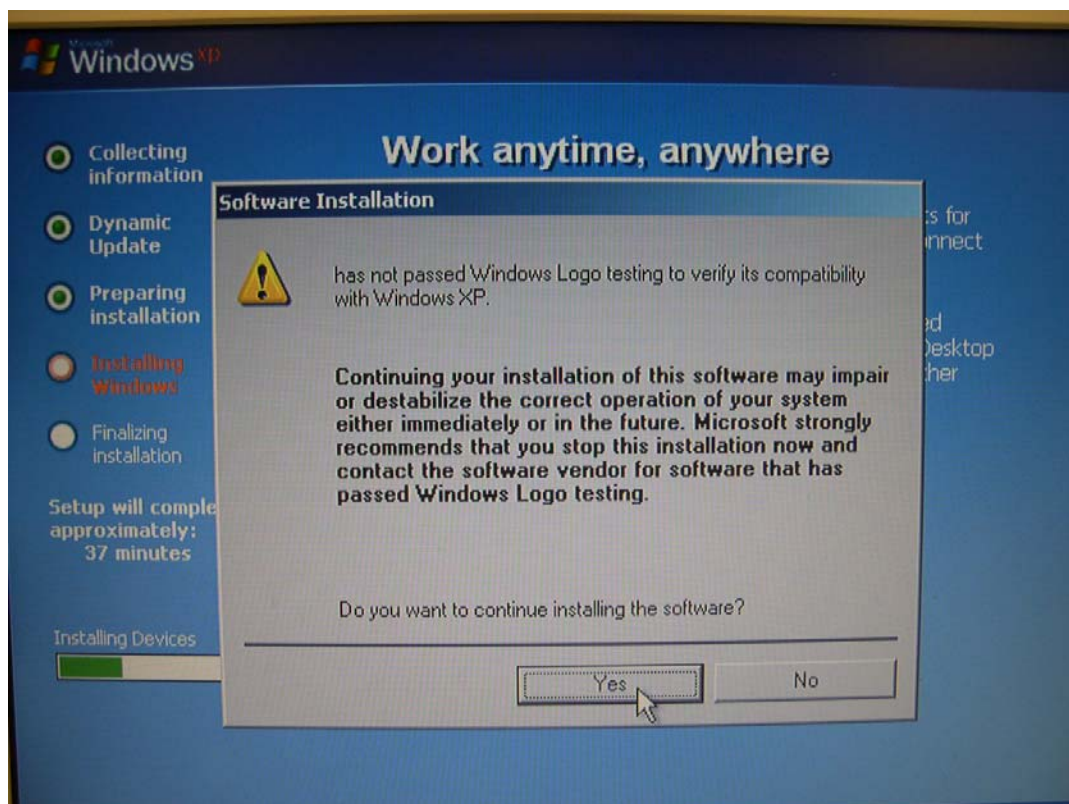
技术通报——问与答

1. 问：我的主板是 K7S41(GX)，我应该在 BIOS 里设置什么才能使用板载显卡和 PCI 显卡实现双头显示功能？

答：要使用板载显卡和 PCI 显卡实现双头显示功能，请在 BIOS 里进入“Advanced”（高级）->“Chipset Configuration”（芯片组配置）->“Onboard Share memory”（板载共享内存）并调节“Auto”（自动）为任意值（32MB，64 MB 或者 128 MB）。

2. 问：当我在 K8 Combo-Z 上用 SATA HDD 安装 Windows XP，我发现安装过程中弹出驱动徽标警告信息。我应该做什么？

答：Windows XP 安装过程中，您将看到这类警告信息两次。（参看下面的图片）



当您看到这些警告信息时，都请选择“**Yes**”(是)。

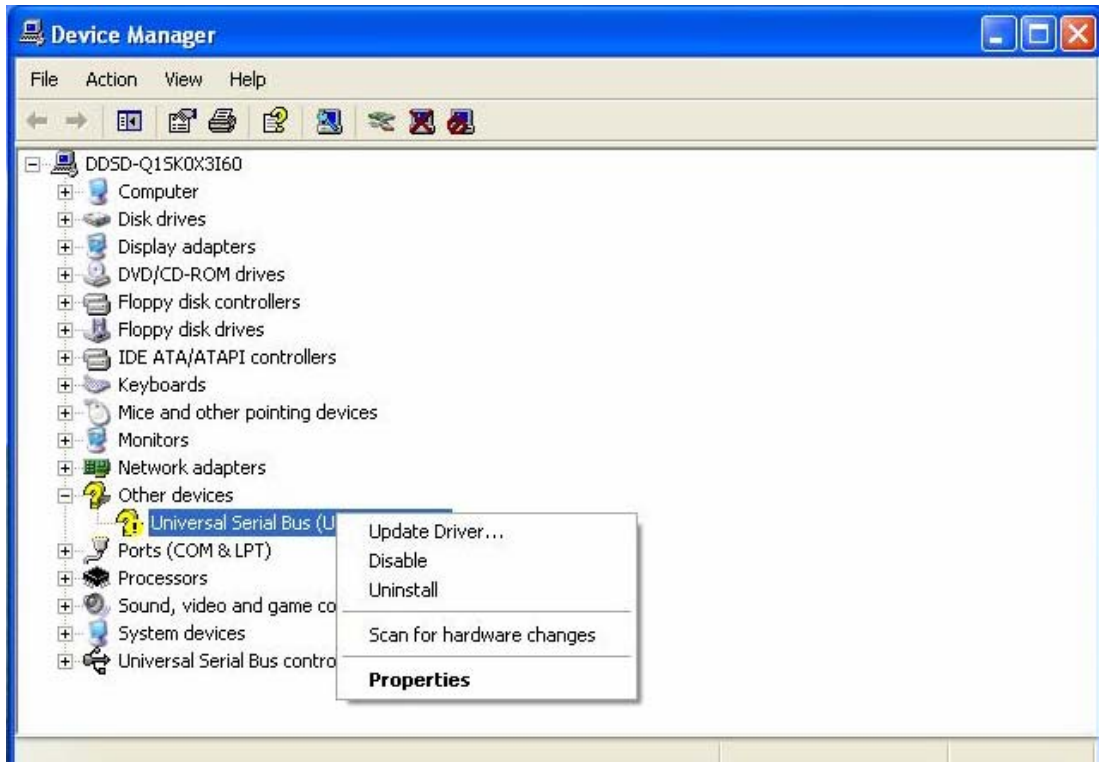
3. 问：我使用 K7VT4A+。从网站的规格描述里，这个型号支持 FSB 333 MHz CPU。然而，我在主板的 PCB 板上发现 FSB 400 MHz FSB 硬跳线。这款主板可以支持 FSB 400 MHz CPU 吗？

答： K7VT4A+不能支持 FSB 400 MHz CPU。这个 FSB 400 MHz 硬跳线是一个超频模式仅供测试用。为了系统的稳定性，不推荐设置 FSB 跳线为 FSB 400 MHz。

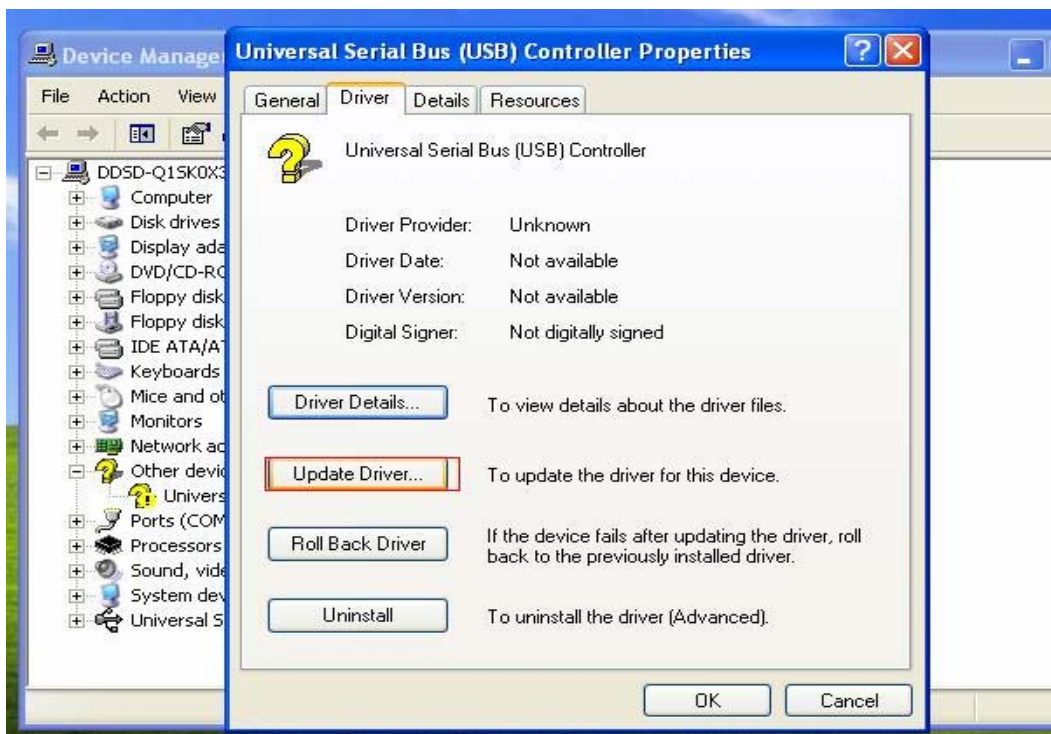
4. 问：我的操作系统是 Windows XP (或者 Windows 2000) ，并且我已经安装了 XP Service Pack 1 (Windows 2000 Service Pack 4) 。但当我使用 USB 2.0 设备时，会显示“High-Speed devices is attached to a non-Hi-Speed port” (高速设备配备了非高速接口) 。我怎么样才可以使用 USB 2.0 设备呢？

答： 请进入“device manager” (设备管理器) 检查设备是否已正确安装。如果没有，请按下面的步骤操作。

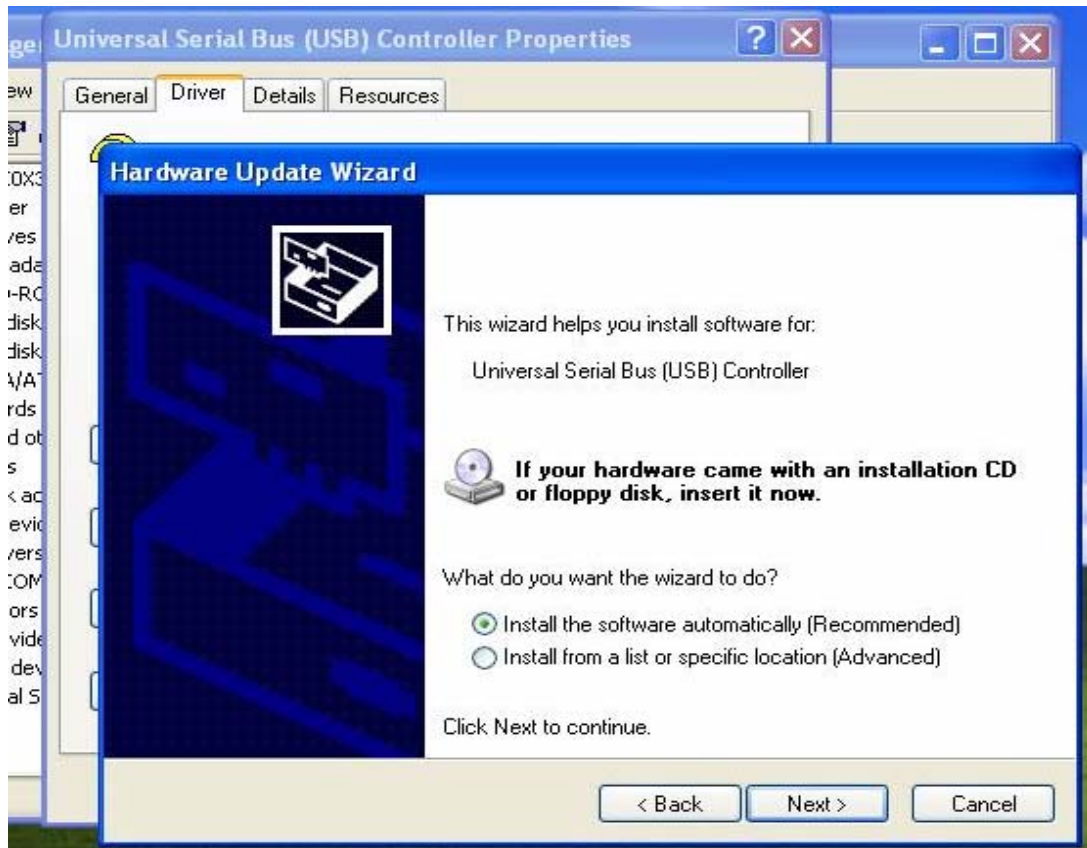
1. 右键点击有惊叹号标志的设备并选择“properties” (属性) 。



2. 点击“update driver”（更新驱动程序）。



3. 选择“Install the software automatically”（自动安装软件）



4.然后就会发现设备。请点击“finish”（完成）。

