

技术通报——问与答

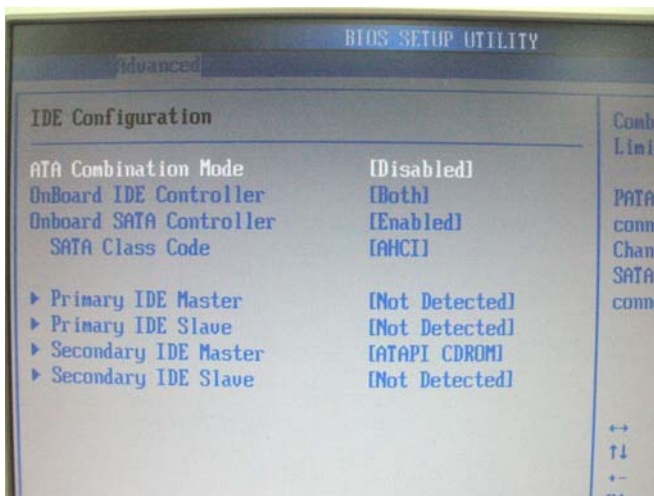
1. 问：当我在939A8X-M/K8A8X-M/K8Upgrade-1689/K8COMBO-Z主板上使用SATA硬盘播放媒体文件时，画面滞后而且声音也变的反常。我怎么处理这个问题？

答：请安装 ULi SATA 驱动程序。尽管您在 BIOS 里设置了 non-RAID 模式并且成功安装了操作系统，但是为了获得 SATA 驱动器更好的性能，仍然需要安装 Uli SATA RAID 驱动程序。

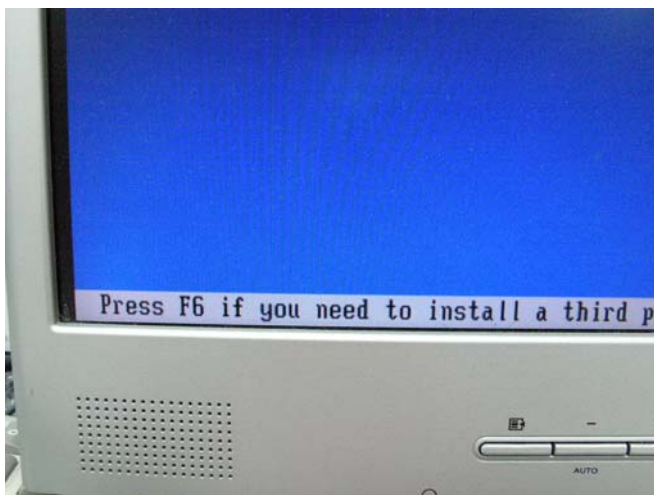
2. 问：我在 775Twins-HDTV 主板上的 SATA 硬盘安装了 Windows XP。我想使用 GHOST 将我的 SATA 硬盘复制到另一个新的 SATA 硬盘。复制完成后，新的 SATA 硬盘无法启动。我应该怎么做？

答：我们推荐您在最初的SATA硬盘上重新安装Windows XP，并且在安装Windows XP之前安装SATA驱动程序。请查阅下面的步骤：

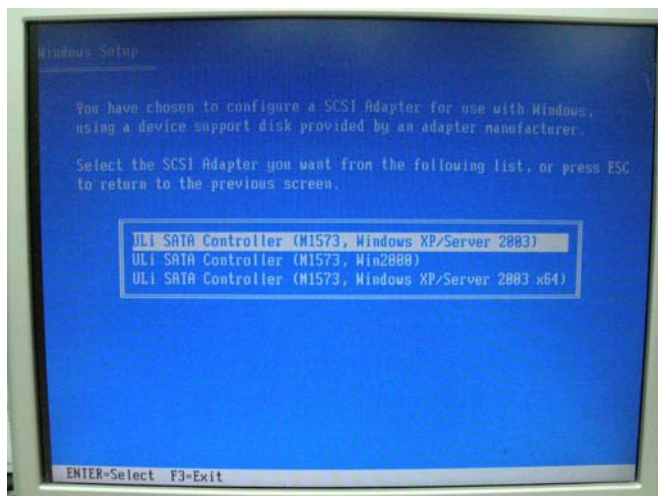
步骤 1：请进入BIOS关闭“ATA Combination Mode”（ATA组合模式），或者您可以使用默认值。（BIOS/ Advanced/ IDE Configuration/ ATA Combination Mode/ Disabled）



步骤 2：在安装Windows XP之前，请按“F6”键安装SATA驱动程序。

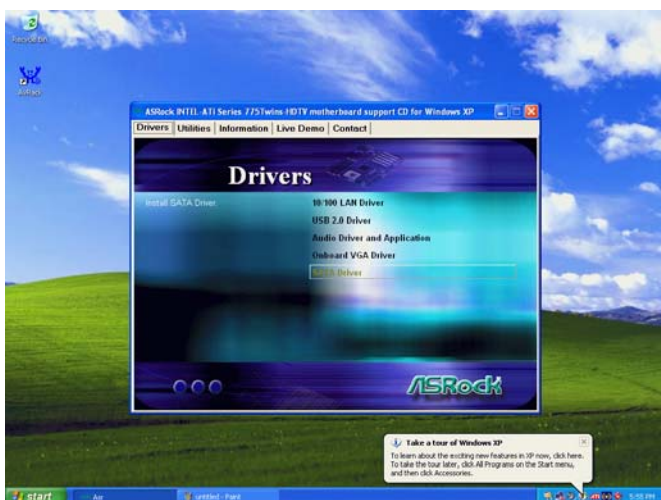


步骤 3: 安装SATA驱动程序。（首先请制作一张SATA驱动程序软盘。请查阅775Twins-HDTV用户手册第25页）



步骤 4: 开始安装操作系统。

步骤 5: 在结束了Windows XP的安装之后，我们推荐您安装随机光盘里的SATA驱动程序。



步骤 6: 现在，您可以使用GHOST来复制硬盘。

3. 问: 我是K8NF4G-SATA2/939NF4G-SATA2主板的用户。我可以将板载显卡的共享显示内存调节到256M吗？

答: 在 BIOS 设置里，板载显卡的最大共享显示内存选项为 128MB。如果您想调节到 256MB，请安装 512MB 或者更大的系统内存，并在 BIOS 设置里将板载显卡选项设置为“Auto”。然后显卡驱动程序会自动将共享显示内存的大小调整为 256MB。